

鶴岡商工会議所 景況調査

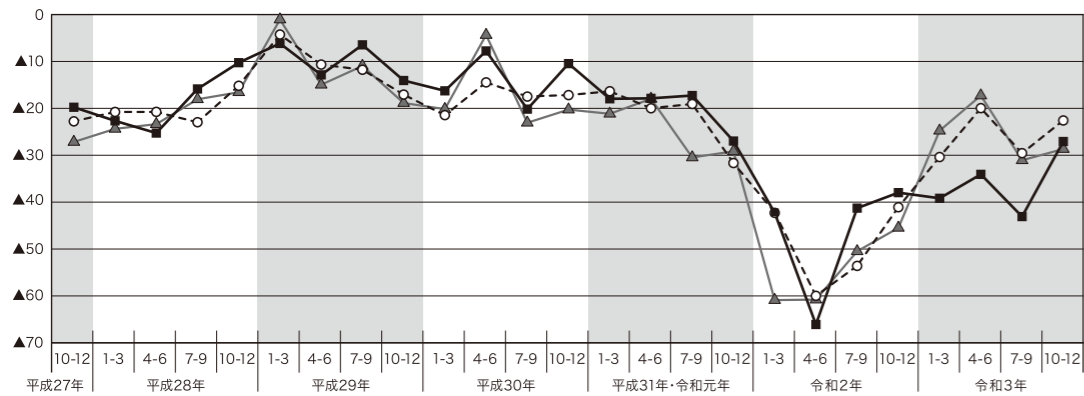
鶴岡商工会議所では、平成22年度より、管内の景気動向を把握するため、会員事業所を通して四半期ごとの景況(業況、売上、採算(経常利益)、資金繰り)をアンケートによって調査しています。

※DI値とは、「好転」「良い」「増加」「黒字」とする事業所の割合から、「悪化」「悪い」「減少」「赤字」とする事業所の割合を差し引いた値を表しております。

令和3年10月～12月期

*調査対象:会員事業所260社 *回答数:112社(回答率43.1%)

●業況DI(全業種)



●今期水準(令和3年10-12月)は、16ポイント改善し▲26.6となった。

●対前年同期(令和2年10-12月)は、7.0ポイント改善し▲22.1となった。

●来期見通し(令和4年1-3月)は、2.4ポイント改善し▲28.2となった。

※全業種業況DIは、前回調査と比べ全ての項目が改善している。調査時はコロナ第5波が落ち着いた時期に行っており、その状況が反映していることが伺える。

●経営上の問題点

🏠 建設業

前回調査と同様に「材料価格の上昇」が最も多く、「従業員の確保難」、「民間需要の停滞」、「熟練技術者の確保難」が続いている。また、「官公需要の停滞」を第一課題に挙げている事業所も目立った。これまでと同様に新型コロナウイルスの影響による材料不足、高騰が経営に大きな影響を与えている。公共事業の発注が減少しており、来年度以降の動向を注視しているとの声あり。

🔧 製造業

「原材料価格の上昇」が突出して多く、次に「従業員の確保難」、「人件費の増加」が続いている。このように厳しい経営課題に加え、世界的な半導体等原材料不足や市場の冷え込み等経営に及ぼす影響を危惧する声あり。

📦 卸売業

「仕入単価の上昇」が最も多くなっている。次に「人件費の増加」、「需要の停滞」等が続いている。仕入を含む経費の増加が経営課題として目立っている。また、仕入単価の上昇は卸値にも影響するため、商売が難しい状況が続いているとの声あり。

🏪 小売業

前回の調査と同様に「需要の停滞」が最も多くなっている。次いで、「仕入単価の上昇」、「消費者ニーズの変化への対応」等が続いている。また、コロナ第5波の影響を受け厳しい調査結果となった前回と比べ、各分析項目は改善傾向となっている。一方、事業者からはコロナ禍での経営を前向きに見直しているとの声あり。

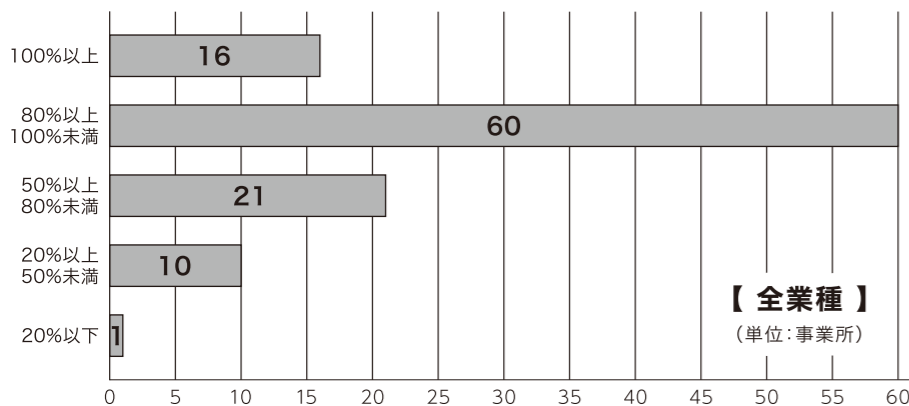
★ サービス業

前回調査と同様に「需要の停滞」が突出して多くなっており、次に「材料費等仕入単価の上昇」、「人件費の増加」が続いている。コロナの感染者数が落ち着いたことにより、各分析項目は改善している項目が目立った。

付帯調査

▶▶▶ 「今期とコロナ前の売上高」の比較

今期(令和3年10月～12月)とコロナ前(令和元年10月～12月)



全業種では「80%以上100%未満」を選択した事業所が回答の55.6%にあたる60事業所となっており、最も多い項目となっている。また、「100%以上」を選択した事業者は14.8%にあたる16事業所あった。当該調査の調査期間は、第5波が落ち着いた時期に行ったこともあり、前回調査と比べて売上高がコロナ前の水準に回復している事業所が多く見られる結果となった。

鶴岡市経済動向資料について

鶴岡市の経済に関する資料をまとめ「鶴岡市経済動向」として公開しています。地域経済の動きを知るための一資料としてご利用ください。



QRコードからダウンロードしてください

新型コロナウイルス感染症・ウィズコロナ・ポストコロナに関する

各種支援策のご案内

事業復活支援金

コロナ禍で大きな影響を受けている事業者の方に、地域・業種を問わず、固定費負担の支援として売上高減少分を基準に算定した額を一括給付する支援金です。詳しくは折込みチラシまたはホームページをご覧ください。

事業復活支援金事務局 相談窓口

お問合わせ ☎0120-789-140 (IP電話から:03-6834-7593 ※通話料がかかります)
(8:30～19:00 ※土日祝日を含む全日対応)



詳しくは
チラシは

山形県飲食業等緊急支援給付金

夜9時以降も営業している酒類の提供を行う飲食店及び酒類卸売業、カラオケボックス業、洗濯業(おしぼりのレンタル・リース)、労働者派遣業(芸妓・コンパニオン等)及び運転代行業者で、10～12月のいずれかの売上が前年又は前々年同期比で30%以上減少した事業者への支援金です。

お問合わせ 山形県飲食業等緊急支援給付金コールセンター

☎0570-783-075 (9:00～18:00 ※土日祝日を除く)



詳しくは
チラシは

小規模事業者持続化補助金(一般型)

販路開拓や生産性向上など持続的発展を図る取組みをおこなう事業者を支援する補助金です。

補助上限50万円、補助率2/3、第7回締切:2月4日(金)、第8回締切:調整中

お問合わせ 持続化補助金事務局 ☎03-6747-4602(9:30～12:00、13:00～17:30 ※土日祝日を除く)



詳しくは
チラシは

小規模事業者持続化補助金(低感染リスク型ビジネス枠)

ポストコロナを踏まえて、人との接触機会を減らす感染症対策を踏まえた新たなビジネスやサービス、生産プロセスの導入等の取組を支援する補助金です。

補助上限100万円、補助率3/4、第6回締切:3月9日(水) 17時

お問合わせ 持続化補助金低感染リスク型コールセンター ☎03-6731-9325(9:30～17:30 ※土日祝日を除く)



詳しくは
チラシは

新型コロナウイルス対策マル経融資制度

新型コロナウイルスの影響を受けた小規模事業者を対象としたマル経(小規模事業者経営改善貸付)融資制度です。当初3年間は利子補給制度により実質金利0%です(その他要件があります)。

お問合わせ 鶴岡商工会議所 経営支援課 ☎0235-24-7711



詳しくは
チラシは

更新中
随時



上記以外にもたくさんの支援策があります。最新の内容については、鶴岡商工会議所ホームページにてご確認ください。