

# 鶴岡

つるおか

秋号 2018 No.477



鶴岡商工会議所報

## CONTENTS

- 1 新会員ご紹介「静香法律事務所」
- 2 TCCI NEWS
- 4 特集 会員企業従業者表彰  
創業・創立記念会員事業所顕彰  
老舗紹介「大滝輪店」「大川家具店」
- 8 ~小規模事業者持続化補助金・  
鶴岡TMO繁盛店づくり支援事業編~  
「有限会社かもじや化粧品店」
- 9 鶴岡商工会議所景況調査報告
- 14 Business Box



弁護士をより身近な存在に  
地域とのつながりを深め  
皆様のお悩みを全力サポート

新会員ご紹介!!

## 静香法律事務所

弁護士 加藤 静香 さん

▼事業所開業までの経緯  
中学生のころ、法律は困っている人を助けることができるものだ」と知り、弁護士を志しました。司法試験合格後は、司法修習生として長崎県に配属され、地元の法律事務所や裁判所、検察庁での研修を経て東京の法律事務所に就職。その後、自ら志望し岩手県釜石市の法律事務所所長に就任しました。当時、東北大地震から2年後ということもあり、震災で亡くなられた方々の不動産相続や行政の土地買収といった案件が多く、津波で証拠が流されたり、相続人が何十人にもなる難しいケースもありました。相談にいらつしやる方は、心の問題を抱えている場合もあります。そんなときは、法律の面だけではなく、行政やNPOと協力し、解決にあたりました。

その後、酒田にUターン。子供のころによく来ていた鶴岡公園の近くで暮らしたいと思い、今年4月、念願叶って鶴岡に開業いたしました。

▼事業所の紹介  
個人に加え、法人の案件も多くご相談いただいております。離婚、男女問題、遺産分割、不動産、建築紛争から経営問題、債権回収、労使関係などの企業法務まで豊富な実務経験を基に様々な案件に対応いたします。

鶴岡の人は我慢強く、ぎりぎりまで悩みを抱え込みがちです。「法律事務所は敷居が高い」と思わず、ぜひ気軽に相談ください。早めの対応でトラブルを未然に防ぐことも可能です。

▼これからの目標  
地元の方々から信頼を得ることを第一に、事件の関係者皆さんに対し、誠実に対応していきたいと思っております。



「どんな問題でも、解決法はありますよ!」柔らかな笑顔が好印象。



酒田市出身の加藤先生が大好きな鶴岡公園

## 静香法律事務所

鶴岡市馬場町8-13鶴岡商工会議所会館4階

☎ 0235-64-0407 ☎ 8:30~17:00

🛑 休 土・日・祝(夜間・休日対応可)

<https://www.shizuka-lawoffice.com>



# 庄内における 高速交通基盤整備と 地域活性化を 考えるシンポジウム

9.18(火) 会場/グランドエル・サン

4 回目の開催となる今回のテーマは「庄内空港の滑走路延長を含めた機能拡充」。講師に国土交通省航空局航空ネットワーク部空港計画課長の奥田薫氏、株式会社ANA総合研究所代表取締役社長の岡田晃氏をお招きし、会員や行政機関、建設関係者、金融・経済団体等、庄内全域から約450名のご参加をいただきました。



地元の熱い期待を届けました!

↑講演後、庄内空港の滑走路延長などを盛り込んだ要望書(国土交通省航空局長宛)を奥田課長(左)に手渡す、庄内開発協議会の正副会長及び加藤祐子代議士

空港・高速道路・新幹線等の高速交通網が全国的に進んでいるのに対し、ここ庄内地域はその整備が遅れ、地域間競争力の低下が懸念されています。そこで鶴岡商工会議所では、高速交通基盤を活用した地域活性化の在り方を考えるためのシンポジウムを開催しました。

「空港関連の予算の基本方針や振り分け状況、空港整備に関する国の支援制度、インバウンド需要をしっかりと取り込んでいる青森空港の取組事例、庄内空港と同じ2000mの滑走路でありながら近年国内線・国際線ともに旅客数が大幅に増加し滑走路延長にも取り組んでいる佐賀空港の紹介、庄内空港の滑走路延長に関しては費用対効果の見極めが重要であり山形県と一緒に検討していきたい」等のお話をいただきました。



株式会社ANA 総合研究所の岡田社長からは「庄内空港と地域の活性化」インバウンド



空港関連整備に関する計画を統括する立場にある航空局の奥田課長からは「航空行政の現状と展望」地方空港等の機能強化」と題して講演いただき、

## 第20回 日本海沿岸東北自動車道 建設促進フォーラム

開催日/9月4日(火) 会場/東京第一ホテル鶴岡 主催/(一社)東北経済連合会(会長 海輪誠氏〔東北電力(株)代表取締役会長〕)



日本海国土軸の根幹をなす日沿道は、沿線地域の産業や経済を活性化させるだけでなく、災害時における食料・燃料等の支援物資輸送の役割を担う極めて重要な道路です。しかしながらこの日沿道の整備は遅れており、各県境をはじめとしたミッシングリンクが複数存在します。

このフォーラムは、平成11年に第1回目を鶴岡市で開催して以降、これまで大館市、能代市、秋田市、酒田市、新潟市の各都市で関係団体が一体となり、日沿道の早期完成への気運を盛り上げていくことを目的に開催しております。

第20回目となる今回は、第1回目の開催地であるここ鶴岡で行われ、庄内地域を中心に沿線各地から約500名が出席。記念講演は東北地方を中心にバス事業・旅行事業を展開している株式会社みちのりホールディングス代表取締役グループCEOの松本順氏より『交流人口の拡大や防災・減災に資する道路の活用』と題して講演いただき、山形県代表としてエイエムエストラנסポート株式会社(酒田市) 代表取締役の工藤亜紀子氏より意見発表をいただきました。

その後、早坂会頭が「日沿道の日も早い全線開通を政府および関係機関に強く要望する」とした大会決議を読上げ、採択されました。

## 平成31年度 鶴岡市への要望事項

10月15日(月)の常議員会にて決定の後、11月上旬に鶴岡市へ提出します。

### I. 人口減少、少子高齢化対策の推進

- ★1. 地域の産業経済を支える労働力の確保について
  - (1) 高校生・高専生及び山形大学農学部生の地元企業への就職の促進
  - (2) 大学進学者及びUIJターン希望者の地元企業への就職の促進
  - (3) 小中学生が地域の産業・経済を知る教育の拡充
  - (4) 製造業、建設業等における生産性向上・省人化に向けての設備投資に対する支援の拡充
  - (5) 子育て世代の女性がより労働しやすい環境の整備
- ★2. 少子化対策の拡充について
  - (1) 婚活事業の拡充 (2) UIJターン希望者への情報提供及び支援の拡充

### II. 社会資本の整備促進

- ★1. 日本海沿岸東北自動車道の整備促進について
  - (1) 早期完成に向けた要望活動の強化
  - (2) 重要物流道路の指定に向けた要望活動の強化
  - (3) 鶴岡ジャンクションのフルジャンクション化
- ★2. 東北横断自動車道酒田線の整備促進について
- ★3. 国道道の整備促進について
  - (1) 鶴岡東バイパスの四車線化の早期完成
  - (2) 県道羽黒橋加茂線の早期完成 (3) 道形黄金線の早期整備
- ★4. 鶴岡市内の交通アクセス改善について
  - (1) 七日町通りの道路改良の早期着工 (2) 交差点改良の促進
  - (3) 側溝整備の促進
- ★5. 庄内空港の機能拡充及び利用促進について
  - (1) 滑走路延長に向けた調査及び国庫補助採択に向けた要望・活動の強化
  - (2) 年間搭乗者50万人を目標としたアクションプランの策定及び取り組みの強化
  - (3) 中型機の周年運航及び運航ダイヤの改善
  - (4) LCC等による国内路線の拡充 (5) 運賃割引制度の拡充
  - (6) 搭乗者の拡大に対応した搭乗手続き、待合室、駐車場等の拡充
  - (7) チャーター便の誘致、CIQ(税関、出入国審査、検疫)体制など、国際化への対応強化
- ★6. 羽越本線の高速化及び定時運行、羽越新幹線の整備促進について
  - (1) 速達型特急の創設などによる高速化の推進
  - (2) 乗車が観光目的となる魅力ある車両の導入
  - (3) 安全・安定輸送に向けた施設整備の促進
  - (4) 羽越新幹線整備に向けた運動の強化
- ★7. 災害に強い都市基盤の整備について
  - (1) 河川改修の促進及び雨水対策の強化
  - (2) 上下水道の耐震化の推進
  - (3) 降雨量、河川の水位、道路・交通状況など、きめ細やかな情報の提供

### III. 中心市街地の活性化

- ★1. 第2期中心市街地活性化基本計画に基づく事業の推進について
  - (1) 南銀座通り、一日市通り及び川端通り的一方通行解除及びこれに向けた道路整備の促進
  - (2) まちなか居住事業の促進 (3) 空き家・空き店舗対策の強化
  - (4) 城址公園としての鶴岡公園整備計画の策定及びその推進
  - (5) 鶴岡公園から中心商店街に至る道路及び内川周辺の整備など、城下町としての趣き・風情を大事にした景観の形成
- ★2. 中心市街地の居住、事務所機能の集積等に資する民間事業の活性化について
  - (1) 民間事業による居住、事務所機能の集積等に資する支援の創設
  - (2) 土地の高度利用・景観形成に向けた調査研究
  - (3) 都市計画高度地区における高さ制限の緩和

### IV. 産業の振興

- 【全般】
- ★1. 新規創業及び事業承継に対する支援強化について
    - (1) 新規創業及び第2創業に係る支援及び相談体制の強化
    - (2) 事業承継に係る支援及び相談体制の強化
  - ★2. 販路開拓に係る支援の拡充について
    - (1) 首都圏等における物産展の拡充及び新商品等の優先的出展
    - (2) ふるさと納税を活用した販路開拓の推進及び返礼品の公募
    - (3) 加茂水族館における販売物の公募
    - (4) 展示会、商談会への参加に対する支援

- (5) 工事、物品及び役務等の地場企業への優先発注
- ★3. 国・県及び市の支援施策の適切な情報提供について
  - (1) 各種支援施策に関する情報の適切な提供及び総合的ガイドブックの製作
  - (2) 商工関係団体、金融機関等との連携強化
- ★4. 経営発達支援計画に基づく事業への支援について
  - (1) 経営発達支援計画に基づく事業への支援
  - (2) 中小企業相談所補助金の増額

【工業関係】
- ★5. 企業の立地及び設備投資等に係る基盤の拡充について
  - (1) 用地取得、設備投資に係る固定資産税の減免及び補助制度の拡充
  - (2) 企業誘致及び既存企業の設備投資・生産計画の拡大を促進するための工業団地整備に向けての調査・検討
  - (3) 早期の事業展開、イニシャルコスト低減に資する工場整備に向けての調査・検討
- ★6. 先端生命科学分野における産業集積及び産学官連携の促進について
  - (1) 生命科学分野における研究及び産業集積への支援の強化
  - (2) 研究教育機関発のベンチャー企業育成の取組み強化
  - (3) 研究教育機関のシーズと企業ニーズとのマッチングの強化
  - (4) 地域企業との共同研究・開発の促進
- ★7. 食文化創造都市の推進について
  - (1) 食のブランド化とこれに基づく情報発信・販路開拓の推進
  - (2) 地域の農林水産物を活用した新製品の開発支援の拡充
  - (3) 東アジア等に向けた輸出の推進

【商業関係】
- ★8. TMO事業への支援強化について
  - (1) チャレンジジョブ事業への支援強化
  - (2) 若手後継者の育成及びその活動への支援
  - (3) 中心商店街への観光客誘導に資する事業への支援強化

【観光関係】
- ★9. まちなか観光の推進について
  - (1) 城址公園としての鶴岡公園整備計画の策定及びその推進(再掲)
  - (2) 鶴岡公園から中心商店街に至る道路及び内川周辺の整備など、城下町としての趣き・風情を大事にした景観の形成(再掲)
  - (3) 観光施設の機能拡充・イベントの開催等に対する支援の拡充
  - (4) 「天神祭」及び「庄内大祭」の拡充
  - (5) 鶴岡お祭りウィーク(庄内大祭、赤川花火大会、おひやさ祭)の拡充
- ★10. DMOを核とした観光の推進について
  - (1) 官民一体となったDMOの早期設立
  - (2) 出羽三山、鶴岡シルク、城下町、食文化をテーマとした着地型旅行商品及び体験観光プログラムの造成
  - (3) 山形DC及び東京オリンピック・パラリンピックの開催に対応した積極的なプロモーション活動の展開
  - (4) インバウンドアクションプランの着実な推進
  - (5) 観光関係データの収集・分析及びマーケティング調査の拡充並びに観光事業者への提供
  - (6) 主要観光地等におけるインターネット接続環境の整備
- ★11. 酒井家入部400年を記念した事業の展開について
- ★12. 温泉地域の活性化・環境整備に向けての支援の拡充について
  - (1) 旧いこいの村庄内に係る土地及び施設の鶴岡市の取得
  - (2) 湯野浜温泉の振興と連携した上記施設等の利活用計画の策定及び推進

【建設関係】
- ★13. 公共事業の確保及び改善について
  - (1) 将来的に安定した公共事業費の確保
  - (2) PFI等による公共事業に係る検討会の設置
  - (3) 国発注工事に係る地元企業の受注機会の拡大
  - (4) 入札制度及び格付け基準の見直し (5) 適正な工期及び工事金額の設定

【雇用・人材育成関係】
- ★14. 企業の従業員確保に係る支援の強化について
  - (1) 高校生・高専生、山形大学農学部生及び首都圏等への進学者・就職者と企業とのマッチング機会の拡大
  - (2) 鶴岡市育英奨学金の拡充及び奨学金返還助成制度の創設
  - (3) 庄内地方における高等学校の専門学科及び総合学科の維持
  - (4) 科学・ものづくりへの関心を高め、第一次・第二次産業への進路選択を醸成する教育の拡充
- ★15. 産業人材・若手人材の育成について
  - (1) 庄内地域産業振興センターにおける産業人材育成機能の拡充
  - (2) 女性のスキルアップに対する支援の拡充

### V. その他

- ★1. 民間事業の活性化に資する国・県への意見・要望の強化について
  - (1) 国発注工事に係る地元企業の受注機会の拡大(再掲)
  - (2) 信号機の時間間隔の適正化



# ～鶴岡市にゆかりのある商工会議所との交流～

## 鹿児島市 訪問

9月26日(水)～28日(金)

戊辰戦争・明治維新から150年経過した今年、NHK大河ドラマ「西郷どん」が放映されるなど、鹿児島市では西郷南洲翁に関する企画展示やイベントが展開され大変な盛り上がりを見せている。鹿児島市と鶴岡市は、西郷南洲翁との「徳の交わり」を基に「兄弟都市」の盟約を結んでおり、親善使節団の相互訪問などを通して交流が続いている。今回は、早坂会頭をはじめ当商工会議所の役員が鹿児島市を訪れ、鹿児島商工会議所との交流を深めた。

### 鹿児島商工会議所へ表敬訪問

鹿児島商工会議所 岩崎会頭をはじめ各副会頭から、「中心市街地及びウォーターフロントエリアにおけるまちづくりについて」「観光振興に係る取組みについて」「国際観光都市創造に向けた取組みについて」それぞれご講話いただいた後、意見を交換した。

### 鹿児島名物さつまあげ加工工場「月揚庵」

鹿児島商工会議所 瀨本副会頭の会社であり、さつまあげで有名な「南海食品(株)(鹿児島月揚庵)」は、昭和38年に海産珍味加工製造業として発足。珍味を真空パック化する機械を鹿児島で初めて導入した。さつまあげをお土産として通用する商品へと高めるため、県外の人の味覚をリサーチし、商品を開発。安全に対する管理も徹底していた。



### 鹿児島商工会議所との交流懇談会

交流会懇談会においては、始めに岩崎会頭より「西郷さんを再評価していただいたのが旧庄内藩であり、鹿児島と庄内は深い絆で結ばれているのに意外と交流がないと思っている。これからは本気で交流したい」とご挨拶いただいた。早坂会頭は「今回、鹿児島市の中心市街地への取組、観光面等色々と勉強をさせていただいた。今度はぜひ、鶴岡においていただき経済的交流も深めていきたい」と挨拶。続けて、国井副会頭が「西郷どんの放映が始まり、旧庄内藩と関係が深い鹿児島にぜひ行かなければとの想いから、庄内の翼と名打ち、チャーター便を含めて5便、300名ほどの鶴岡市民がこの鹿児島を訪れる。相互交流を通じて、産業界も交流を深めて参りたい」と挨拶し乾杯の発声を行った。両商工会議所役員等40名で和やかに懇親を深め合った。

今回の鹿児島市の視察研修と鹿児島商工会議所との交流を通じて、両市が深い絆で結ばれていることを再認識した。我々商工団体としては、今後、経済・産業分野でも一層の連携を強めていきたい。

## 村上市 訪問

7月12日(木)

早坂剛会頭をはじめ、当会議所の役員が新潟県村上市を訪れ、村上商工会議所の川崎久会頭や副会頭、各部会、青年部の代表との懇談会を開催した。

村上市は、人口約6万人の武家屋敷が残る城下町で、世界で初めて鮭の自然ふ化増殖に成功した「鮭のまち」として知られている。



### 村上市まちなか見学

懇談会の前に、村上市観光ガイドのご案内でまちなかを見学。鶴岡とのゆかりが深い宮川屋や善龍寺の歴史などを伺った。

### 鮭料理の「味匠 喜っ川」

城下町の面影が残る町屋へ。歴史深い鮭料理の文化を守り続けている「味匠 喜っ川」には鮭文化が感じられる加工品の数々が並び、その奥には天井の梁からびしりつり下げられた塩引き鮭が目くぎ付に。村上の食の伝統を守り抜くという気概が伝わってくる光景であった。



### 村上商工会議所との懇談会

お互い様々な問題、課題は多くあるが、一番の目標は日本海沿岸東北自動車道の早期開通を目指し、両商工会議所が一体となって陳情活動や運動を展開していくこと。村上と鶴岡は歴史的にも関係が深く、今後はますます情報交換を活発に行い、交流を深めていくことなどが話し合われた。



今年はプレDCとして様々な観光イベント・商品開発が展開されます。今回のDCメインキャッチフレーズは『日本海美食旅(ガストロノミー※)』、庄内エリアのサブキャッチフレーズは『おいしい食の都庄内』とし、日本海と雄大な山々に育まれた豊かな食文化の発信をします。



詣でる



つかる



いただきます

に「出羽三山詣で」食と銘酒と語らう旅」プロジェクトを立ち上げました。主要観光地の出羽三山と温泉地との関係性を、食と日本酒をテーマに強化することを目的とし、「精進入り」から「精進落とし」まで含めて楽しんでもらえる、地域一体での観光商品の研究開発を行っています。商品化に向けての進捗状況は、引き続き報告してまいります。

※ガストロノミーとは文化と料理の関係を考察することをいい、日本では美食術、美食学と訳される。

旅行企画「詣でる、つかる、いただきます」を展開。参拝後に温泉に浸かって疲れを癒し、土地の恵みを食した後に、日常に戻る――出羽三山信仰古来からの習わし「精進落とし」を現代版にリブランディングしたもので、各温泉はそれぞれのテーマや共通食材を設定。湯野浜温泉は、出羽三山にちなんだ「過去現在未来」の献立と庄内の地酒、湯田川温泉は伝統の「湯田川神楽」で厄払い、あつみ温泉は蟹を共通食材とした「季節の旬御膳」と地域限定

販売清酒「摩耶山」、由良温泉は由良港直送の口細カレイと地酒「乙女の舞」でのおもてなしなどを企画しています。また鶴岡市観光連盟では、特別周遊企画として『庄内エリア周遊記念「手ぬぐいスタンプ帖」』も開催(10月/来年3月末まで)。鶴岡・酒田市内の観光スポットを巡りながら各所に設置している特製スタンプを手ぬぐいに押印していくことで、旅のオリジナル手ぬぐいが完成します。



庄内エリア周遊記念「手ぬぐいスタンプ帖」

そのほかにも、出羽三山神社では『五重塔の内 部拝観と秘 仏公開』、善寶寺では『五 百羅漢堂の 特別拝観』など、多くの特別企画が用意されています。当会議所でも、今回のDC



# 新潟県・庄内エリア

# プレDC

DESTINATION キャンペーン

### 開催期間

2018.10.01-12.31 (本番/2019.10.01-12.31)



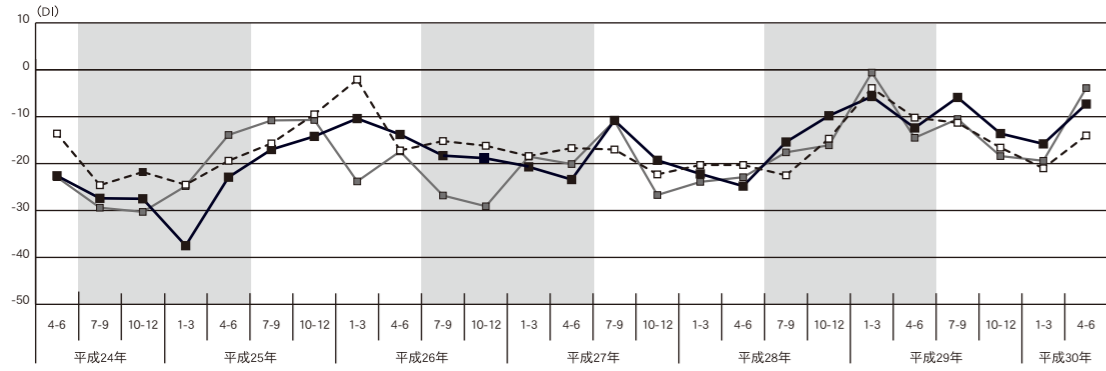
10月1日 プレDCオープニングセレモニーの様子。参加者が威勢よく鏡割りを行い、開幕を飾った。

# 鶴岡商工会議所 景況調査

平成30年4～6月期

\*調査対象:会員事業所266社 \*回答数:159社(回答率59.8%)

## ●業況DI(全業種)



●今期(平成30年4-6月)水準では、前回調査(平成30年1-3月)に比べ、8.5ポイント改善し、▲7.3となった。  
●対前年同期(平成29年4-6月)は7.0ポイント改善し▲14.0となり、5期ぶりに改善傾向となった。来期(平成30年7-9月)見通しは15.7ポイント改善し▲4.0となり、平成29年3月調査に次ぐ高数値となった。

## ●経営上の課題

### 建設業

前回調査に引き続き、「従業員の確保難」が突出しており、次いで「熟練技術者の確保難」・「下請業者の確保難」が続いている。依然人材確保が引き続き課題となっている。60歳を過ぎてからも雇用継続するなど対応するも、見通しがたかないとの声あり。物流経費(運賃)の値上げが重くのしかかっているとの声もあった。

### 製造業

前回同様、「従業員の確保難」が最も多く、次いで「原材料価格の上昇」、「生産設備の不足・老朽化」が挙げられた。人員募集しても集まらず、生産増強が厳しい、人手不足が益々深刻化しているとの声があった。

### 卸売業

「需要の停滞」・「販売単価の低下・上昇難」が挙げられ、次いで「仕入単価の上昇」となっている。品物全般に渡り仕入価格が上がり、苦慮しているとの声あり。

### 小売業

「人件費の増加」・「従業員の確保難」が挙げられ、「消費者ニーズの変化への対応」、「仕入単価の上昇」が続く。人手不足が深刻との声がある一方、改善・改良を考えて課題に取り組むとの声もあった。

### サービス業

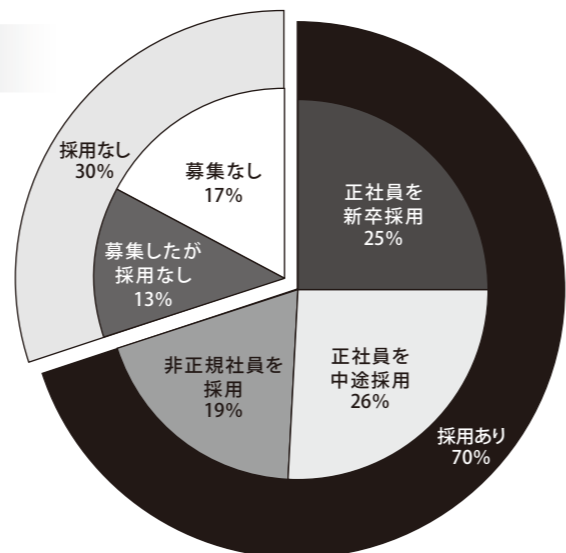
前回調査に引き続き「従業員の確保難」を挙げており、次いで「利用者ニーズの変化への対応」、「店舗施設の狭隘・老朽化」が続く。若手正社員の応募がないとの声あり。

## 付帯調査 平成30年度採用状況

平成30年度の採用状況は、【全業種】で見ると、「正社員を新卒採用」が25%、「正社員を中途採用」が26%、「非正規社員を採用」が19%と、70%が何らかの形態で採用したと答えた。一方で、「募集したが採用できなかった」と答えた企業が13%あった。

\* 詳細は、当所HP内「各種統計データ」をご覧ください。

(グラフは全業種のデータです)



### 鶴岡市 経済動向資料 について

鶴岡市の経済に関する資料をまとめ「鶴岡市経済動向」として公開しています。地域経済の動きを知るための一資料としてご利用ください。



QRコードから  
ダウンロード

## 制度活用例

## 小規模事業者持続化補助金・鶴岡TMO繁盛店づくり支援事業

●事業所の紹介  
明治の時代より「かもじ」(日本髪を結う際に自髪の足りない部分を補う添え髪・義髪)の製造と髪油、食紅などの販売を行っていたことから「かもじ」の愛称で親しまれてまいりました。現在は、資生堂の最上級ブランドを含めた化粧品や生活小物の販売とエステやメイク、カウンセリングなどを併せて行っております。また、県内では唯一歌舞伎や演劇の舞台化粧用品も取り扱っております。

●補助金等の活用内容  
現在、六代目と七代目で経営し、母娘二代がそれぞれのお客様を担当しております。七代目に事業を承継するにあたり、店舗環境を整えてスムーズにバトンを渡してやりたいと考えています。



六代目 高橋千穂さん(左)、七代目 夏子さん(右)

鶴岡市本町一丁目5-16 TEL.0235-22-1120  
営/9:30~18:30(金19:00、日・祝18:00) 休/水曜日

女性の笑顔は、まわりの人にも元気をくれます!  
有限会社かもじ化粧品店



①ふで文字でディスプレイにひと工夫  
②ファサードも一新、モダンな印象に

●今後の取組や目標  
お客様の美と健康のお悩みを解消し、ご満足いただける商品とサービスをリアルタイムに提供してまいります。また、お客様お一人一人に合ったご提案、化粧品の効果を感じていただける正しい使い方を伝え、キレイと笑顔のお手伝いをさせていただきます。

たところ、持続化補助金を活用したという知り合いの話を聞きました。申請するにあたり、会議所の方より指導をいただきながら何とか採択を受け、店舗ファサードの整備と店舗内の改修等を行いました。補助金の活用で店舗の環境が改善されたのはもちろんですが、事業計画を立てるにあたり、これからのことを家族で話し合う時間が増えてきたこと、また経営に対する視点が変わったことは一番の成果と感じております。「繁盛店づくり支援事業」にも参加し、ウインドウ内の見せ方や商品のディスプレイ等について専門家の指導を受けることができました。



## 技術者ネットワーク講演会・ 第6回 日本海沿岸工業部会交流懇親会

9月3日(月) 会場:グランドエル・サン 参加者:70名

システムインテグレーションを行なうミツイワ(株)スマートファクトリー推進部長 泉貴史氏(東京、日本で唯一ロボットレンタル事業を行なうオリックス・レンテック(株)仙台支店長 西川文敏氏(仙台)、やまがたロボット研究会事務局の山形県工業戦略技術振興課 主査 大場智博氏を講師に迎え、ロボット導入をテーマとした講演会を開催した。

ミツイワ(株)からは、局所的な課題の解決でロボットを導入するのではなく、業務全体の最適化を目的として導入することが重要。そのためには、「RPA(リッパス)」と呼ばれる導入プロセス様式に従い、現在の課題や予算等の「基本情報」や、ロボット導入後を想定した要求品質や運用体制等の「概略提案」を、事業所と導入支援企業双方で共有することが重要であると学んだ。

オリックス・レンテック(株)からは、事業概要や取扱いロボットの紹介、レンタルするメリットを学んだ。また、デモ機として、日本電産シンボ(株)社の追従運搬ロボット「HOUZER(ハウザー)」を持参いただき、デモンストラレーションを行った。

山形県からは、ロボット導入支援メニューや、県工業技術センターにおける人材育成事業等、県の取組みを学んだ。

講演会終了後は、酒田商工会議所・第6回日本海沿岸工業部会合同交流懇親会を開催した。

## 会員登録変更

■スポーツショップMOGI **住所変更** **新** 鶴岡市余慶町1-2(鶴岡協同の家こびあ内)

■株式会社鶴岡電子計算センター 代表者変更 <b>新</b> 代表取締役社長 <b>鈴木 博安</b>	■株式会社斎藤板金工業所 代表者変更 <b>新</b> 代表取締役 <b>長南 由春</b>	■シー・キャド株式会社 庄内支社 代表者変更 <b>新</b> 支社長 <b>吉野 充</b>
■ボデーショップタカダ 住所変更 <b>新</b> 鶴岡市みどり町15-21	■株式会社日本旅行東北 庄内支店 代表者変更 <b>新</b> 支店長 <b>澤田 博</b>	■スイート・みい 事業所名変更 <b>新</b> <b>ごちそう カイト</b>
■新潟運輸株式会社 鶴岡支店 代表者変更 <b>新</b> 支店長 <b>小野寺 忠</b>	■ピーターパン 代表者変更 <b>新</b> 代表 <b>亀田 隆</b>	■有限会社田川技研 代表者変更 <b>新</b> 代表取締役 <b>田村 俊三</b>
■株式会社 ユアテック 鶴岡営業所 代表者変更 <b>新</b> 所長 <b>土田 拓男</b>	■東日本電信電話株式会社 庄内営業支店 代表者変更 <b>新</b> 支店長 <b>菅 敏明</b>	■株式会社高砂製作所 鶴岡事業所 代表者変更 <b>新</b> 取締役 鶴岡事業所長 <b>平方 充彦</b>
■鈴木石材本店 代表者変更 <b>新</b> 代表 <b>鈴木 茂弘</b>	■大滝輪店 代表者変更 <b>新</b> 代表 <b>大瀧 雄司</b>	■出羽ハイヤー株式会社 代表者変更 <b>新</b> 代表取締役 <b>松本 元朝</b>

ご入会ありがとうございます。ご入会された事業所の皆様をご紹介します。

## 新会員登録

奥羽自慢 株式会社 日本酒製造業 佐藤 淳平 上山添字神明前123 TEL.050-3385-0347	あとリエ Casa カーサ 美容業 石川 元気 本町一丁目3-18-10 TEL.080-1814-9091
ハウオリプラススタジオ フラ・タヒチアンダンス教室 ハウオリ マルヤマ 白山興野149-4 TEL.090-5833-4083	山藤 株式会社 運送業 山戸田 儀勝 文下字久保田1 TEL.0235-64-1855
株式会社 光洋 電気機械器具製造業 石川 武志 宝田三丁目3-27 TEL.0235-24-9567	お食事処 富がし 飲食業 富樫 和宏 本町一丁目4-28 TEL.0235-64-0259
焼きそば専門店テンテン 飲食業 佐藤 隆一 羽黒町後田字谷地田188 (やまぶし温泉ゆばか内) TEL.080-8217-6523	古道具 三 古物商 高橋 健三郎 錦町11-32 TEL.0235-35-0645
株式会社 瀬尾医療連携 事務所 コワーキングスペース 瀬尾 利加子 みどり町17-15 TEL.0235-25-6567	マンマチャオ 鶴岡陽光町店 コインランドリー 太田 アイ 陽光町2-42 TEL.080-1828-1867
まなびのいえ 学習塾 高山 彩子 日和田町8-54 TEL.0235-64-1187	自然療法サロン LOHAS Garden ロハスガーデン リラクゼーション業 大友 由子 大宝寺日本国378番地45 Park Side Village Ray. TEL.090-5784-6971
JILL Hair ジルヘアー 美容業 板垣 井津美 東原町7-5 TEL.0235-26-1212	株式会社 まんまーる 農産物販売・出版業 渡邊 典子 本町二丁目5-15 TEL.090-3331-0869

## 金融部会 台北市「微風広場」・高雄市「大立百貨店」視察

9月14日(金)~16日(日) 台湾 台北市・高雄市

日本産牛肉輸入解禁を受けた台湾において、台北市と高雄市の2つのデパートの視察を行った。両デパートでは、今年の1月18~21日に「山形フェア」が開催され、吉村県知事らのトップセールスが行われている。

台北の微風広場は、地下2階から地上9階まである大型ショッピングモールであり、国内外の買い物客がショッピングと娯楽を楽しめるスポットとなっている。地下2階の高級スーパーでは、日本産の果物や調味料、山形牛、つや姫、鶴岡の清酒など品揃えが豊富にあり、当日は、愛媛県の方がハウスみかんのPR販売を行っていた。スーパーの品物の価格はかなり高めであったが、「日本の食品は美味しく安全」ということから、台湾では日本の食品を取り扱う店舗が増えているとのことであった。



## 常議員会報告

7月

### 報告事項

- (1)6月~7月各種会議報告
  - (2)議員の職務を行う者の変更について
  - (3)卸売商業部会視察研修報告
  - (4)中期行動計画推進委員会の活動報告 ○企業活性化委員会
  - (5)「第27回鶴岡市建設優秀賞」の受賞者について
  - (6)管内の4月~6月期景況調査集計結果について
  - (7)鶴岡市との懇談会開催報告
  - (8)村上商工会議所訪問実施報告
  - (9)東北六県商工会議所連合会役員・議員表彰について
  - (10)小規模事業者持続化補助金等の採択状況
- 協議事項**
- (1)新会員の承認について
  - (2)中期行動計画の推進に係る委員会の委員について

9月

### 報告事項

- (1)7月~9月各種会議報告
  - (2)各部会開催報告
  - (3)第38回会員のつどい開催報告
  - (4)第20回日本海沿岸東北自動車道建設促進フォーラム開催報告
- 協議事項**
- (1)新会員の承認について
- ゲストスピーチ**
- テーマ：働き方改革の概要と経営者の対応
- 講師：社会保険労務士 松浦 茂 氏

## 女性会活動報告



5~9月(6回実施)「おもてなし事業」実施



6月「山形県商工会議所 女性会連合会通常総会山形大会」参加



7月「東北六県商工会議所 女性会連合会総会仙台大会」参加



8月「荘内大祭賑わい広場」出店

## 新会員募集!

鶴岡商工会議所の会員事業所で、女性経営者または、それに準ずる方であれば、どなたでも入会いただけます。詳細は、事務局までお気軽にお問合せ下さい。

## 青年部活動報告



4月 定時総会開催

5月 天神祭大絵馬パレード参加、例会(勉強会)の開催



6月 例会(会員を知る勉強会)の開催

7月 例会(次年度会長・監事選出会議)の開催



8月 荘内大祭賑わい広場の実施



9月 例会(創立60周年記念式典に向けた勉強会)開催

10月 鶴岡商工会議所青年部創立60周年記念式典

我が国において生産年齢人口が減少することが予想されている中、建設分野において、生産性向上は避けられない課題であり、鶴岡の建設業界においても例外ではない。国土交通省では建設現場における生産性を向上させ、魅力ある建設現場を目指す新しい取組であるICT(-Construction)を進めている。当部会ではこの度、酒田遊佐間の日本海沿岸自動車道工事において、この「ICT」を活用して工事を進めている現場の視察研修を行った。



藤塚鷹子沼地区・南割地区工事  
(軟弱地盤改良)  
(函渠工)

まず、藤塚鷹子沼地区・南割地区工事現場にて酒田国道維持出張所建設監督官佐藤様から工事の概要・日道建設の意義の説明を受けた。藤塚鷹子沼地区は地盤が弱く、406本の杭を打ち、補強する必要があるとのこと。南割地区では、もともとある水路を日道道下に通すため函渠(トンネル)を作り、今後埋め戻す工事が施工されていた。



日本海沿岸自動車道千代の藤地区道路改良工事  
(路体盛土・カレバート工)

現場を千代の藤地区に移し、大井建設様よりICTを活用した工事の説明を受けた。▽ドローンを使った3次元測量(スキヤニング)▽施工範囲の3次元データを活用した設計・施工計画の作成▽3次元設計データを活用したICT建機による施工▽測量データ・施工データを活用した効率的効果的検査等、今までの2次元データのみを用いた従来の方法とはまったく異なる方法を利用した工事であった。3次元データを建機に入力することで、自動的にデータ通りの施工がされること。丁張り(目印の設置)の必要がなく、作業効率が上がった。補助作業員も削減され、従来工法よりも負担が大きく減ったとのこと。慢性的に人員不足に悩む当市建設業界においては、画期的な工法であると感じた。

商工会議所会員限定

# 守れますか?大切な社員

海外出張者・赴任者とそのご家族を守るために商工会議所の会員だけがご利用できる制度があります。

海外で危険に晒されたら...

テロ・戦争・暴動・内乱

大規模自然災害

疫病・感染症

安全な国・地域まで  
緊急避難

社員様とご家族をお守りします!

## 従業員数100名以下の場合、年会費は一律64,800円(税込)

### 「商工会議所の海外危機対策プラン」

詳しくは、アクサ・アシスタンスまで

パソコンから

アクサ 海外危機対応

固定電話・携帯から

TEL:03-6744-9333  
(平日 9:00~17:00)

<サービス提供者>  
アクサ・アシスタンス・ジャパン株式会社  
東京都港区高輪1-3-13 NBF高輪ビル7階

<販売協力会社>  
アクサ生命保険株式会社  
山形支社 鶴岡営業所  
鶴岡市馬場町8-13 3F  
TEL.0235-24-0802

## 鶴岡商工会議所 職員紹介

**総務企画課**

課長 七森 玲子

総務係 主任 三浦 千博

総務係 主事 進藤 孝子

総務係 主事 中村 映子

総務係 主事 佐藤 果林

事務理事 兼 事務局長 **加藤 淳一**

事務局次長 **寒河江 澄**

企画係 係長 小杉 良輔

企画係 主任 森村 雄一郎

**新**

企画係 主事 **後藤 富実**

主任 **赤谷 ゆかり**  
(公財)庄内地域産業振興センター出向

**経営支援課**

課長 経営指導員 **寒河江 澄**

事業係 係長 経営指導員 **森村 とも子**

事業係 主事 経営指導員 **相田 涼**

経営支援係 主事 補助員 **澤田 京子**

経営支援係 係長 **川村 広宣**

経営支援係 主任 経営指導員 **丸山 奈美**

経営支援係 主事 記帳専任職員 **齋藤 智哉**

経営支援係 主事 記帳専任職員 **齋藤 豪介**

## 観光部会 酒田商工会議所おもてなし部会との懇談会

9月20日(木) 酒田市 若葉旅館

鶴岡・酒田両部会長の挨拶の後、それぞれの観光に関する取り組みについて報告し、意見交換が行われた。平成7年から毎年開催している懇談会はこれまで1年に1回の開催であったが、昨年度は3回開催。主に新潟庄内エリアDC(デスティネーションキャンペーン)についての取組みなど、両市共通の観光事業等について情報の共有や意見交換などを重ねてきた。今回は鶴岡市を会場に開催される予定。

江戸時代の精神を現代に伝える「全国藩校サミット」が9月29日、京都府舞鶴市の舞鶴市総合文化会館を会場に開催された。旧藩当主を含む全国30藩の藩校関係者約300人が参加。庄内からは旧庄内藩主酒井家第18代当主嫡男の酒井忠順様をはじめ、致道館文化振興会議の役員・会員、当所観光部会メンバーなどが参加した。

大会前の藩校会議には、致道館文化振興会議会長の橋本政之氏と三矢正士事務局長が出席し各藩との意見交換を行った。大会では、海上自衛隊舞鶴音楽隊による華々しいオープニング演奏に始まり、NHK大河ドラマの時代考証を度々手掛けている静岡大学名誉教授の小和田哲男氏による「江戸時代の各藩における人材育成」と題した記念講演のあと、旧藩当主が壇上において紹介された。今回のサミットでは、舞鶴市立明倫小学校6年生による論語教室素読発表や、京都府立西舞鶴高等学校

吹奏楽部と書道部による合同パフォーマンス等、地元関係者による様々な催し物があり、舞鶴市全体でサミットを大いに盛り上げている様子が伝わった。最後に、藩校の精神を未来へつなぐ努力をすることを盛り込んだ「舞鶴宣言」が発表された。庄内藩からは毎年大人数が参加しており、その熱心さは運営側や他藩からも高く評価されているとのこと。鶴岡「致道館」で培われた教育の伝統、そして人づくりの環境や教育を重んずる風土を守り、伝えていくことの重要性を改めて感じた。

## 観光部会 第16回全国藩校サミット舞鶴へ参加

9月28日(金)~9月30日(日) 京都府舞鶴市

江戸時代の精神を現代に伝える「全国藩校サミット」が9月29日、京都府舞鶴市の舞鶴市総合文化会館を会場に開催された。旧藩当主を含む全国30藩の藩校関係者約300人が参加。庄内からは旧庄内藩主酒井家第18代当主嫡男の酒井忠順様をはじめ、致道館文化振興会議の役員・会員、当所観光部会メンバーなどが参加した。

平成31年 第33回 庄内印刷協同組合

# 初夢 年賀状まつり

年賀状印刷をご注文のお客様に抽選券をさしあげます。  
※抽選券は数に限りがございます

湯野浜温泉 **龍や** 鶴岡市共通商品券 **庄内福福札**

ペア宿泊券 **10本** 2,000円分 **50本** 1,000円分 **200本**

お問い合わせ

朝日印刷(株) ☎22-3004 鶴岡印刷(株) ☎22-3080  
JA印刷山形 ☎24-0690 富士印刷(株) ☎22-0936

# 庄内 骨董市開催

日時 毎月 **第3日曜日**  
午前11:00～午後4:00

会場 まちづくりスタジオ鶴岡Dada 2F  
(旧セントル)  
Tel.0235-33-8462

お問い合わせはこちら  
**新古美術 助川 Tel.0235-24-1002**

# 自動車共済MAP

## お見積り 無料キャンペーン 実施中!

MAPは「事故有等級」制度を導入していません!

火災共済・まごころ共済もおすすめします!

お問合せ/山形県火災共済協同組合 〒990-8580 山形市城南町1丁目1-1  
TEL.023-647-2380 <http://www.dewazi.or.jp/yamagata-kasai/>  
代理所/鶴岡商工会議所 〒997-8585 鶴岡市馬場町8-13  
TEL.0235-24-7711 <http://www.trcci.or.jp/>

# 日本政策金融公庫

国民生活事業のご案内

わたしたちは、地域の皆さまのための政策金融機関です。

セーフティネット 創業 ソーシャルビジネス  
海外展開 事業再生 事業承継

日本公庫では、事業資金融資、国の教育ローンなどのほか、経営に関する様々な情報を提供しています。

**JFC 日本政策金融公庫**  
酒田支店 国民生活事業  
TEL: 0234-22-3120

山形県信用保証協会 企業のちかくで、事業のちからに。

# 季節資金で、事業の力に。

年末の資金をお手伝いいたします。  
保証協会の『季節資金保証制度』をご利用ください。

限度額 **3,000万円**  
受付期間 10月1日～12月25日まで

【ご利用いただける方】保証対象業種を営む、中小企業・小規模事業者の方  
【対象資金】運転資金 【信用保証料】0.40%～1.85% ※基準料率0.45%～1.90%から0.05%の制度割引をいたします。  
【借入期間】6ヶ月以内 【借入金利】金融機関所定利率

●お問い合わせ窓口 ● 鶴岡市本町2丁目7-5 TEL.0235-22-6122